



Dötlinger GartenKultur

1. Mai 2024 von 11 - 18 Uhr



in den Gemeindeteilen

Aschenstedt

Neerstedt

Rhade

Klattenhof

Nuttel

Geveshausen

Osttrtrum

und in

Dötlingen

Café und Gärten

in Bergedorf

Sandhatten

Simmerhausen



Besuchen Sie unsere Gärten

**EINTRITT FÜR ALLE PRIVATGÄRTEN
EINMALIG 5,00 € PRO AKTIONSTAG**



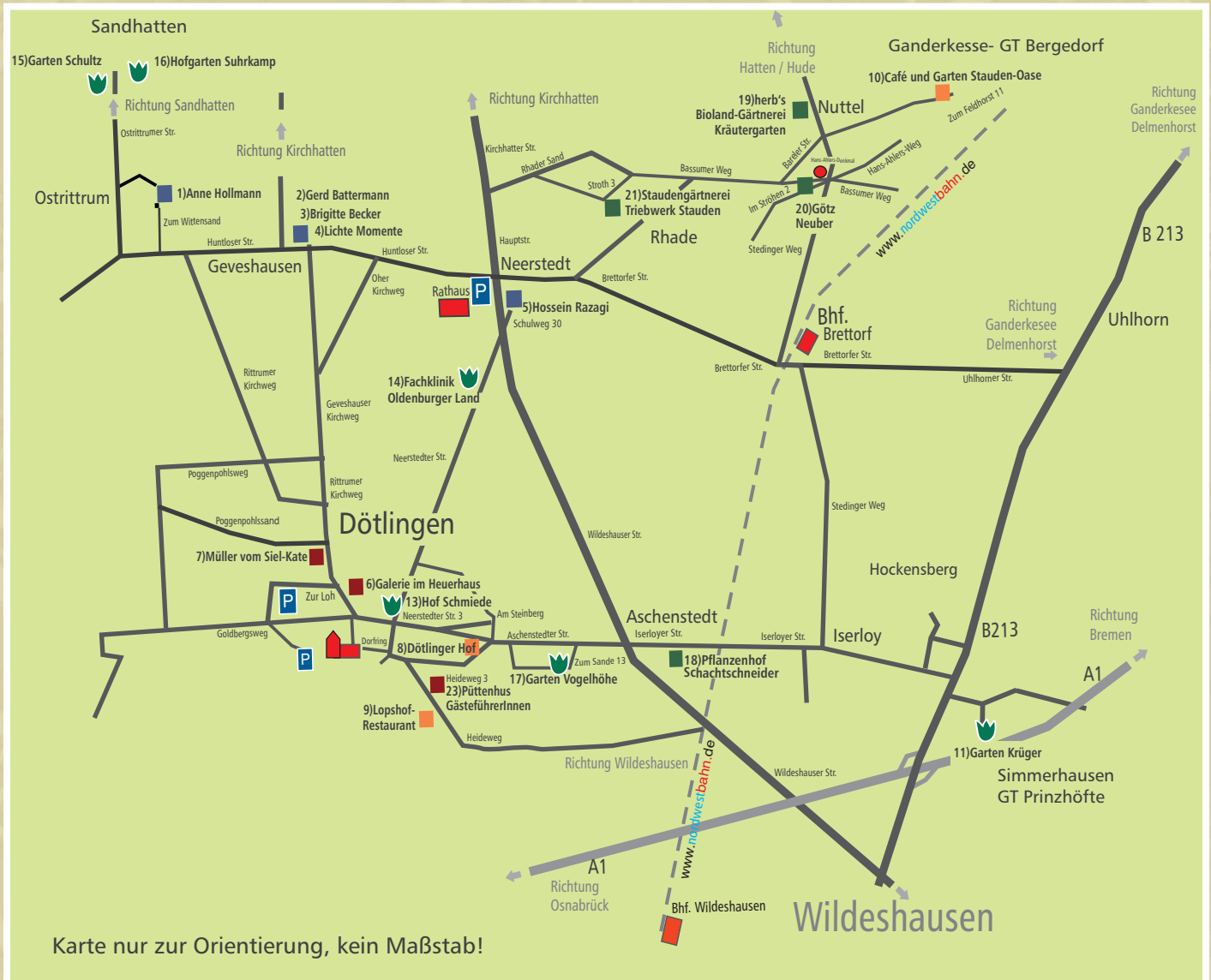
weitere
Aktionstage
16. Juni und
3. Oktober 2024



Wenn Sie sich nun fragen, wie man eigentlich in die Gemeinde Dötlingen und deren Gemeindeteile kommt, dann sagen wir:

Ganz einfach!

Zur besseren Orientierung haben wir hier unsere Übersichtskarte.



Geöffnete Stationen am 1. Mai 2024 ...

Kunst/Ateliers

1) Atelier Anne Hollmann

Zum Wittensand 4
27801 Ostrittrum
Tel.: 0 44 87 - 333
anne-hollmann.de

2) Künstlerische Fotografie

Gerd Battermann
Huntloser Str. 14
27801 Geveshausen
Tel.: 0 44 32 - 567
gerdman.de

3) Textildesign / Weberei

Brigitte Becker
Huntloser Str. 14
27801 Geveshausen
Tel.: 0 44 32 - 567
farbverflechtung.de

4) Lichte Momente

Gitta Martens
Heidplackenweg 19
27801 Ostrittrum
Tel.: 0 44 33 - 96 89 012

5) Bildhauer

Hossein Razagi
Schulweg 30
27801 Neerstedt
Tel.: 0 172 415 976 2
tandis.de



Galerien

6) Galerie im Heuerhaus

Rittrumer Kirchweg 4
27801 Dötlingen
Tel.: 0163 170 91 54
doetlingen-stiftung.de

7) Müller vom Siel-Kate

Dötlingen-Stiftung
Rittrumer Kirchweg 1c
27801 Dötlingen
Tel.: 0163 170 91 54
doetlingen-stiftung.de



Gastronomie

8) Dötlinger Hof

Dorfring 2
27801 Dötlingen
Tel.: 0 44 33 - 353
doetlinger-hof.de

9) Lopshof Restaurant

Katja Radvan
Heideweg 20
27801 Dötlingen
Tel.: 0 44 33 - 96 99 882
restaurant-lopshof.de

10) Café und Garten

Stauden-Oase
Zur Feldhorst 11
27777 Bergedorf/Ganderkesee
Tel.: 0 42 22 - 82 79
stauden-oase.de

Privatgärten

11) Stein- und Wassergarten

Familie Krüger
Am Kürk 10
27243 Simmerhausen
GT v. Prinzhöfte
Tel.: 0 44 31 - 23 96



13) Hof Alte Schmiede

Familie Schwarz & Fedorenko
Neerstedter Str. 3
27801 Dötlingen

14) Fachklinik Oldenburger

Land Standort Neerstedt
Neerstedter Straße 9
27801 Dötlingen-Neerstedt
Tel.: 0 44 32 - 94 80 0
fachklinik-oldenburger-land.de

15) Gartenlandschaft

Lore und Helmut Schultz
Ostrittrumer Str. 8
26209 Sandhatten
Tel.: 0 44 82 - 13 27

16) Hofgarten Sandhatten

Martina u. Dieter Suhrkamp
Haferkampstr. 14
26209 Sandhatten
Tel.: 0 44 82 - 92 80 16
hof-suhrkamp.de

Privatgärten

17) Garten Vogelhöhe

Christian Bormann
Zum Sande 13
27801 Dötlingen
Tel.: 0 44 33 - 93 99 73 8

20) Götz Neuber

Imker
27801 Klattenhof
Im Ströhen 2
Tel.: 0 44 32 - 15 51



Gartenbetriebe

18) Pflanzenhof

Schachtschneider
Iserloyer Straße 2
27801 Aschenstedt
Tel.: 0 44 33 - 91 91 00
schachtschneider.com

19) herb's, Bioland

Herbert Vinken
Stedinger Weg 16
27801 Nuttel
Tel.: 0 44 32 - 94 003
herb-s.de

21) Staudengärtnerei

Triebwerk Stauden
Stefanie Roeper
Stroth 3, 27801 Rhade
Tel.: 0 175 6207 655
triebwerk-stauden.de

Vom Zentrum in die Peripherie ...

Die **Gemeinde Dötlingen** umfasst mehrere idyllische, historisch gewachsene Orte. Auf 101,86 km² verbindet die **Dötlinger Gartenkultour** die einzelnen Ortschaften auf gut ausgeschilderten Straßen, Wander- und Radwegen. Hier finden selbst langjährige BesucherInnen immer neue Touren und Wege. Entlang diesen Routen locken immer neue Erlebnisse und spannende Begegnungen. Etwa in **Geveshausen**, wo man einer Weberin über die Schulter schaut und die Früchte des Webstuhls anprobieren kann oder künstlerische Fotografien findet und dann goldbelegte Bilder in **Ostrittrum** betrachten kann.

In **Nuttel** und **Rhade** heißt es dann: „Immer der Nase nach“, denn hier gibt es in der Kräutergärtnerei viel zu erschnuppern und ertasten. Pflanzenbegeisterte finden in **Aschenstedt** neben klimafesten Pflanzen auch immer neue Entdeckungen und viele Raritäten.

In dem Ortsteil **Prinzhöfte-Simmerhausen** wartet eine paradiesische und dennoch auf die Region und ihr Klima abgestimmte Vielfalt von Baum-, Stein- und Wassergarten.

Auch über die Gemeindegrenzen hinaus laden weitere Privatgärten ein! Sie lassen sich mit einem abwechslungsreichen Programm kombinieren: So startet der Tag zum Beispiel mit einem leckeren Frühstück im Gartencafé der Staudenoase am Ortsrand von **Bergedorf**, um dann über **Nuttel**, **Klattenhof** und **Rhade** zu touren. Oder von privaten Gärten in **Sandhatten** durch die Idylle der Rittrumer Berge über **Ostrittrum** und **Geveshausen** nach **Dötlingen** zurück zu touren.

Entdecken Sie die Möglichkeiten auch über unsere vier Tourenvorschläge auf www.doetlinger-gartenkultour.de



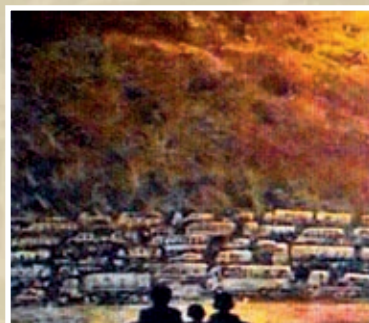
St. Firminuskirche in Dötlingen

Wir haben für Sie am 1. Mai 2024 geöffnet...

Die "Dötlinger GartenKultour" lädt seit 2001 zu einer Rundreise dreimal im Jahr durch die Gemeinde Dötlingen in Ateliers und Galerien, Privatgärten und Gartenbaubetriebe sowie Gastronomie ein.



Annemarie S. Carl-Boles



Ole Markmann

Dötlingen

6) Die Galerie

Die Galerie im Heuerhaus besteht seit 25 Jahren und ist in der Kunstszene weit über die Grenzen Dötlingens hinaus bekannt. Die Dötlingen Stiftung bietet die wunderschönen Räume zum nächstmöglichen Zeitpunkt zur Miete an und sucht dafür neue Betreiber. Bis dahin können KünstlerInnen / Künstlergruppen die Galerie befristet mieten und ihre Werke für ein bis zwei Monate präsentieren. Im April 2024 und am 1. Mai sind in der Galerie KünstlerInnen aus dem Kunstkreis Hude zu sehen. Der Kunstkreis Hude besteht seit 1880, der aktuell aktive Kreis hat sich 2012 neu aufgestellt. Die KünstlerInnen weisen eine künstlerische Ausbildung vor und bieten insgesamt ein breites Repertoire. Unter dem Titel „LICHT - BLICKE – LICHTBLICKE“ sind vielfältige Arbeiten von **Ute Meyer-Kolditz, Elke Icks, Annemarie S. Carl-Boles, Ole Markmann, Uwe Carstens, Rosa Ahsmann, Ralf Aßmann und Maren Köhne** zu sehen. Am 1. Mai bieten die KünstlerInnen als Aktion zur Gartenkultour "Kunst auf Taschen" oder "Taschenkunst" an. Erwachsene und Kinder können Stofftaschen bemalen oder bedrucken und diese für einen kleinen Preis erwerben.

Dötlingen

7) Müller vom Siel-Kate

Seit April 2015 hat sich die Müller vom Siel-Kate zu einer festen Adresse im kulturellen Bereich Dötlingens entwickelt. Hier zeigen regionale und überregionale KünstlerInnen ihre Werke. Im September finden mehrere zweitägige Malkurse statt, die sehr gut angenommen werden.



Am 1. Mai 2024 ist die Bremer Künstlerin Gisela Claußen in der Müller-vom Siel-Kate zu Gast.

Wir laden Sie und Ihre Freunde herzlich zur Vernissage mit Musik, Sekt, Saft und Selters am Mittwoch, 1. Mai um 11:30 Uhr ein.

Musik: Thomas Schlegel, Gesang und Gitarre
Einführung: **Gerti Essing im Dialog mit der Künstlerin.**
Im Anschluss haben große und kleine Besucher*innen die Möglichkeit, an einem gemeinsamen abstrakten Kunstwerk mit zu wirken.

Die Bremer Künstlerin **Gisela Claußen** hat dazu eine große Leinwand vorbereitet, auf der interessierte Besucher*innen mit Spachtel und Rakel ihren ganz persönlichen Eindruck hinterlassen können. Auf diese Weise entsteht ein unverwechselbares einzigartiges Kunstwerk.

Das fertige Bild wird ab 17:00 Uhr meistbietend versteigert.

Öffnungszeiten am 1. Mai von 11:00 bis 18:00 Uhr.





Dötlingen

8) Dötlinger Hof

Mitten im Herzen des Dorfes liegt der **Dötlinger Hof**, eine Adresse, die beste Tradition mit modernem Komfort in einem geschmackvollen Ambiente verbindet. Hier kann man Kulinarisches in Ruhe genießen und wieder gestärkt zu neuen Zielen aufbrechen, oder ein gemütliches Zimmer nehmen und sich während des Aufenthaltes in der Region gastlich verwöhnen lassen.

23) GästeführerInnen im Püttenhus

Entdecken Sie den Charme Dötlingens!

Unternehmen Sie einen 30-minütigen geführten Rundgang durch den historischen Ortskern von Dötlingen. Hören Sie Geschichten über die mächtige 1000-jährige Eiche, den beeindruckenden Tabkenhof und unsere alte Kirche. Genießen Sie dabei den Blick ins Huntetal. Tipp: Für eine ausführlichere Führung (ca. 1,5 Stunden) mit weiteren Informationen und Geschichten rund um Dötlingen buchen Sie eine Gästeführung.

Informationen und Termine am 1.Mai beim Püttenhus, Heideweg Nr.3 in Dötlingen oder bei Marianne Mennen, Telefon 0 44 33 - 586.



9) Lopshof Restaurant

Am landschaftlich sehr reizvollen Huntepadd finden Sie den Lopshof. Im **Lopshof Restaurant** erwartet Sie ein gastronomisches Erlebnis der Extraklasse in einem Traditions Haus mit Wohlfühlambiente! Erlesene Weine, kräftige Biere und besondere Spirituosen runden das Angebot der auf regionalen Produkten basierenden Küche ab. Besuchen Sie auch die Sonnenterrasse und genießen Sie herrliche Torten, frisch gebrühten Kaffee – oder das Hatter Eis.

Dötlingen



13) Mitten im Dorfkern wurde der **Hof „Alte Schmiede“** von der **Familie Schwarz und Fedorenko** aus dem Dornröschenschlaf erweckt. Eine alte, denkmalgeschützte Hofstelle samt vollständiger Schmiede, Remise, Stallgebäuden und Backhäuschen erwartet Sie hier in neuem Glanz.

Neerstedt

14) „Gestaltete Landschaft“ Fachklinik Oldenburger Land gemeinnützige gGmbH

Am Ortsrand von Neerstedt erwartet sie ein ausgedehnter Landschaftspark. Insektenfreundliche Staudenbeete werden harmonisch in die Parklandschaft integriert.

Gemüsejungpflanzen und Staudenverkauf. Kaffee- und Kuchenbuffet ab 14:00 Uhr mit Livemusik von Tom Hardy (Country, Rock und Irish Folk).



Neerstedt

5) Hossein Razagi

Objekte im Garten. Seine Skulpturen zeichnet eine Lebendigkeit aus, die sich unmittelbar auf den Betrachter überträgt. Alle Bereiche des Lebens, alle Stimmungen und Emotionen und vielfältige Situationen lotet Razagi aus und bringt auch andere Dimensionen der Deutung in den künstlerischen Schaffensprozess, etwa politische Anspielungen.

Humor ist ein wichtiges Mittel für den Künstler.

Aschenstedt

17) Der Schöningsche Garten „VOGELHÖHE“.

Das 15.000 m² große, ehemals botanisch angelegte Gelände der VOGELHÖHE wuchs nach dem Tod der Eigentümer die letzten 20 Jahre mehr oder weniger einfach vor sich hin und ist zu einer „wilden Schönheit“ (eine Besucherin im Gästebuch...), geworden, die es zu entdecken gilt und aufmerksam zu durchwandern: „Soviele GRÜNS, soviele skurril gewachsene und geformte Stämme und Äste, die sich in den weiten blauen Himmel recken, finden sich selten an einem Ort“. Mittendrin das grüne Auge des Teichs und „die Wiese der alten Tänzerinnen“. Inzwischen leben und wirken in Schönings Garten **Christian Bormann** (Sänger und Schauspieler) und **Gerd Eggers** (Kunsttherapeut und Maler), beide aus Niedersachsen und mit bäuerlichen Wurzeln.

In diesem Jahr öffnen sie am 1. Mai wieder das Tor für die GartenKultour. Es wird im alten Strohdachhaus (1716) inmitten des wildschönen Gartens von 14 – 16 Uhr Salonmusik und eine Konzertlesung geben (**Christian Bormann**, Gesang und **Andreas Possehn**, Klavier) sowie ganztägig Kaffee und Kuchen auf den Terrassen. Außerdem findet ein Flohmarkt statt (Glas, Keramik, Kleinmöbel, Bilder und Kunstgewerbe). Schauen, Gehen, Ausruhen und dem Gesang der Vögel lauschen



Aschenstedt

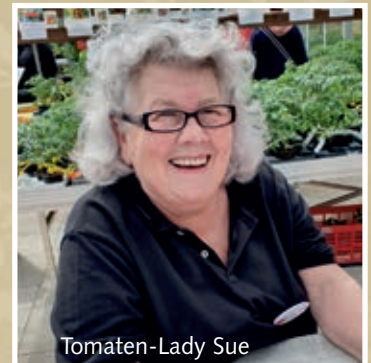
18) Pflanzenhof Schachtschneider

In diesem Jahr ist die **Tomaten-Lady Sue** auch wieder bei uns zu Gast.

Von 11-17 Uhr steht sie für alle Fragen rund um die Tomatenanzucht zur Verfügung und hilft bei der richtigen Sortenauswahl. So kann aus über 70 Tomaten-Sorten ausgewählt werden, die alle von der

Seniorchefin Waltraud Schachtschneider herangezogen werden.

Natürlich sind aktuelle Neuheiten mit dabei, einige davon wurden erst letztes Jahr beim Tomatenfestival im Schlossgarten Oldenburg erstmalig ausgestellt.



Tomaten-Lady Sue



Simmerhausen



11) Stein- & Wassergarten Krüger

Ein Gartenparadies in nostalgischem Flair. Auf dem 10.000 m² großen, parkähnlichen Gelände ist ein charmanter Rückzugsraum entstanden. Viele seltene Gehölze, sechs Teiche, viele Beetanlagen, etliche Rosen, eine Steingrotte, Corona-Rosen-Pavillion u.v.m. gibt es zu entdecken. Auch nach massiver Überschwemmung des Gartens Anfang diesen Jahres wird sich die Natur erholen.

Lassen Sie sich überraschen

Rhade

21) Staudengärtnerei Triebwerk Stauden

Willkommen in Dötlingen-Rhade! Auch in diesem Jahr öffnen wir wieder unsere gut versteckte Pforte für alle Gartenliebhaber. Hinter hohen Hecken verbirgt sich ein parkähnliches Gelände, das darauf wartet, von Ihnen erkundet zu werden. Tauchen Sie ein in die Welt der Stauden, entdecken Sie unseren Mutterpflanzenacker und schlendern Sie durch die Obstbaumwiese. Vielleicht haben Sie sogar das Glück, unsere Zwergschafe zu erspähen, die uns beim Rasenmähen tatkräftig unterstützen.

Folgen Sie der Buchenallee und gelangen Sie direkt ins Herz unserer Gärtnerei. Neben einem vielfältigen Sortiment an Schmuckstauden, Wildstauden und Kräutern erwartet Sie auch in diesem Jahr wieder ein kleines Kinderprogramm. Während die kleinen Gäste spielerisch die Natur entdecken, können Eltern und Großeltern in gemütlicher Atmosphäre hausgemachten Kaffee und Kuchen genießen.

Lassen Sie sich von der Vielfalt der Natur inspirieren und verbringen Sie einen entspannten Tag in unserem grünen Paradies. **Weiter Infos unter triebwerk-stauden.de**



Klattenhof

20) Götz Neuber, Imker, Im Ströhen 2

Er ist seit 35 Jahren Imker und Mitglied im Imkerverein Wildeshausen. Altersbedingt führt er noch fünf Bienenvölker. Er wohnt mit der Familie seiner Tochter auf dem ca.1 ha großen Anwesen der ehemaligen Schule in Klattenhof.



Der Garten ist eine "Bienenwildnis" mit vielfältiger Nahrung und Wohnung für die gesamte Insekten-Bestäuberfauna mit rund 200 Obstgehölzen, ca. 300 m² Krokuswiese etc. Götz Neuber beschäftigt sich sehr umfangreich mit der Sympathiewerbung für Bienen und Wildbienen, vor allem liegt ihm die Information über die biodiversitätsstabilisierenden Systemleistungen der Honigbienen am Herzen.

Aber auch die Probleme der Bestäuber mit bioziden Stoffen vieler Art, der allseitig-weltweiten Verschleppung ihrer Schadorganismen und dem Vitalstoffmangel durch Artenschwund beschäftigen ihn. Er ist jedoch grundsätzlich optimistisch: Bienen haben in 120 Mio. Jahren Koevolution mit Blühpflanzen einschneidende Katastrophen

überlebt: Es besteht Hoffnung, dass sie die aktuellen anthropogenen Probleme auch bewältigen.

Wir sollten ihnen dabei wirkungsvoll helfen!

Klattenhof

Zwischen Klattenhof und Nuttel am Bassumer Weg steht das Hasen-Ahlers-Denkmal.

Um das Andenken an Hasen-Ahlers, dem Wilddieb zu wahren, errichtete der frühere Besitzer des Waldschlösschens in Immer (heute Alten- und Pflegeheim Haus am Wald) ein Denkmal, das mit einem Bronze-Hasen bekrönt wurde. 1932 wurde das Denkmal nach Feldhake, nordwestlich von Klattenhof, verlegt und mit der Inschrift des ersten Verses des Hasen-Ahlers-Liedes geschmückt. Hier findet jährlich am Pfingstsonntag ein Frühkonzert statt. Der Hasen-Ahlers-Weg vom Stühe Richtung Denkmal erinnert ebenfalls an ihn.

Besuchen Sie die Webseite für weiter Infos: www.hasenahlers.de



Nuttel

19) Herbert Vinken, herb's Bioland Gärtnerei & Pflanzenversand

1. Mai: Tag der (Garten-)Arbeit und Start in die Gemüsesaison: „Mit Paradeisern, Kürbis und Zucchini“

Der Gartenboom der Corona Jahre hat merklich nachgelassen - vielleicht, weil auch Gärtnern sich nicht ganz von allein erledigt. Dennoch sind nicht wenige Menschen auf den Geschmack gekommen: Auf den unvergleichlichen Geschmack von voll ausgereiftem und wirklich frischem Gemüse. Was kein Supermarkt der Welt bieten kann, liefert ein eigenes Beet, und sei es noch so begrenzt. Für eine Tomatenpflanze reicht ein Putzeimer voll (guter!) Erde, Kohlrabi wachsen (notfalls auch) im Blumenkasten, Kürbis, Fenchel und Zucchini besiedeln Kompost, Hochbeet - oder eine große Kiste. Ganz nach dem Motto: „Wer ernten will, findet einen Weg“. Wollen Sie? Wir haben kräftige und abgehärtete Jungpflanzen samt Pflege-Tipps, dazu einen recht wilden Garten voller Blüten, Falter, Bienen – und Ecken voller Natur-Ruhe.

Kurze Führungen um 12, 14 und 16 Uhr



Ganderkesee - Bergedorf

10) Am Rande der Gemeinde Dötlingen können Sie sich im **Café Stauden-Oase** nach Ihrer Entdeckungstour mit heißen und kalten Getränken sowie hausgebackenem Kuchen verwöhnen lassen, den Garten mit seinen vielen Stauden- und Zwiebelpflanzungen erkunden oder im Sommergarten unsere Kaffee-Vielfalt genießen. Lassen Sie sich überraschen!



Geveshausen

3) Der Hof Geveshauser Blickfänge

bietet ausgesuchtes und professionelles Kunsthandwerk.

Brigitte Becker Handweberei

Aus bunten Garnen entstehen am Webstuhl fließende Stoffe in harmonischen Farbverläufen. Die Weberin gestaltet aus ihren Stoffen Kleidungsunikate. Es entstehen Jacken, Westen, Schals und Loops's - natürlich schön und anziehend für jede Jahreszeit.

Web- und Spinnkurse können für 4-6 Personen nach Vereinbarung gebucht werden.



Brigitte Becker



Gitta Martens

4) Immer zu Gast auf dem Hof Geveshauser Blickfänge ist

Gitta Martens - Lichte Momente

mit ihren unverwechselbaren Leuchtobjekten aus Seide und Wildholz.

Weitere GastausstellerInnen sind:

Jutta Birkigt - Miniaturen aus Naturmaterialien,

Sabine Thies - Gebrauchskeramik,

Elisabeth Schuller-Köster - Metallobjekte



Wolfgang Ablasz



Jutta Birkigt



Sabine Thies



Elisabeth Schuller-Köster

Wolfgang Ablasz - Drechsler

Er zeigt die Entstehung seiner Schalen und Objekte aus heimischen Hölzern an der Drechselbank. Auch ein Probe-Drechseln ist möglich.



Geveshausen

2) Auf dem **Hof Geveshauser Blickfänge** befindet sich auch das **Atelier von Gerd Battermann**.

Künstlerische Fotografie malerisch umgesetzt ist ein Schwerpunkt seiner Arbeiten. Alltägliche Motive kombiniert mit grafischen Elementen lassen neue Sichtweisen entstehen. Die Bilder sind auf Leinwand gedruckt und für den Innen- und Außenbereich geeignet.



Osttrtrum

1) Atelier Hof Hollmann

Entdecken Sie im Skulpturengarten der Künstlerin Anne Hollmann wetterfeste Werke aus Beton, die figürliche Eleganz in Ihren Garten bringen. Für den Innenbereich bestehen die Unikate aus einer exquisiten Papier-Sandmischung, die nicht nur die Sinne anspricht, sondern auch ein stilvolles Ambiente schafft. Verleihen Sie Ihrem Zuhause einen Hauch von künstlerischer Raffinesse.



Schnupperkurs Malerei: Wer einfach mal die Malerei ausprobieren möchte, ist in diesem Schnupperkurs genau richtig. Farbe auf die Leinwand bringen und einfach experimentieren. Eigene Ideen können umgesetzt werden oder es wird nach Vorlage gemalt. Begleitet wird die Malerei mit vielen Tipps und Tricks. Keine Vorkenntnisse erforderlich, nur die Freude auf Neues.
Info unter anne-hollmann.de

Sandhatten

15) Gartenlandschaft Schultz

- **Aktivurlaub zu Hause** - so bezeichnen Lore und Helmut Schultz die Arbeit in ihrem ca. 1 ha großen Garten. Jeden Tag ein neues Erlebnis zwischen Obstbaumwiese und Gemüsegarten, Folientunnel für Tomaten und Gurken, Rosen- und Staudenbeeten. Vom frühen Frühjahr bis zum späten Herbst, gibt es immer wieder Tätigkeiten, die viel

Spaß machen. Vogelkästen für die gefiederten Mitarbeiter aufhängen, Laub- / Totholzhaufen für die Igel, Schlangen und Echsen herrichten, sowie Blühwiesen für die Insekten ansäen. Wir möchten Wohlfühlorte für die Wildtiere anbieten. Spaß macht auch, Gemüse zu säen und zu verpflanzen, knackfrisch zu ernten und dann zu verspeisen. Lecker!!!-Viele Sitzplätze laden dazu ein, die Bewohner des Gartens zu beobachten und die Natur zu genießen.

- **Wie im Urlaub** -



Sandhatten

16) Der **Hofgarten Suhrkamp** mit den weitläufigen Rasenflächen umgibt das Wohngebäude und erstreckt sich bis in das Wäldchen aus Eichen und Buchen. Der Rasen wird von Beeten begrenzt. Inselbeete, Wasserstellen und ein Teich lockern die Flächen auf. Verschiedene Sitzgelegenheiten laden ein, den Garten mit der vielfältigen Bepflanzung zu genießen. Die heimische Tierwelt fühlt sich in diesem Garten wohl und findet Unterschlupf in Steinmauern, im Teich und im Wäldchen.

Genießen Sie die kleine Auszeit im Hofgarten bei Kaffee und Kuchen.



Woher die GartenKultour ihren Namen hat...



In Dötlingen und Umgebung treffen sich Garten und Kultur!

Das auf private Initiative entstandene Gemeinschaftswerk lässt Lebensträume dreimal im Jahr öffentlich sichtbar werden: Gartenmenschen und Kreative, Kunstschaffende und Pflanzenbegeisterte zeigen seit 23 Jahren, was mit Herz und Leidenschaft geschaffen werden kann.

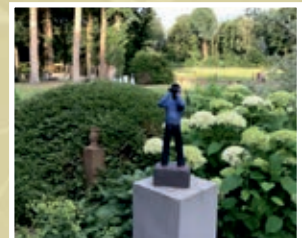
An den Aktionstagen locken liebevoll gepflegte Privatgärten mit einer Fülle von Ideen und ansässige KünstlerInnen öffnen ihre Werkstätten und Ateliers. Hier kann man live erleben, wie Kunst entsteht und Ideen Form annehmen.

Zum Verweilen laden auch die Cafés mit Gaumenfreuden und die Gärtnereien mit ihrer Vielfalt von botanischen Schätzen für Beet und Küche. In der urwüchsigen Landschaft des Naturparks Wildeshäuser Geest gibt es zudem reichlich Gelegenheit für ausgedehnte Fahrrad- und Wandertouren.

Die große Resonanz der Besucher zeigt: Auch außerhalb der Aktionstage lohnt sich ein Besuch oder längerer Aufenthalt in der Gemeinde Dötlingen und ihrer Umgebung.

Wir freuen uns auf Sie!

Weitere Informationen und Öffnungszeiten finden Sie unter www.doetlinger-gartenkultour.de.



Dötlinger-GartenKultour e.V.

1. Vorsitzender Olaf Schachtschneider
Iserloyer Str. 2 • 27801 Dötlingen-Aschenstedt
Tel.: 0 4433 - 91 91 00
info@doetlinger-gartenkultour.de
www.doetlinger-gartenkultour.de